

2023 서울대학교 통일·평화기반구축사업
환경대학원 포용적 계획·정책 연구실

북한이탈주민 통합형 주거환경 및 지역공동체 연구

North Korean Defectors' Residential Environment and Local Communities
from the Perspective of Integration

결과보고서

박인권 · 최고운정



서울대학교 통일평화연구원
The Institute for Peace and Unification Studies
Seoul National University



서울대학교 환경계획연구소
SNU ENVIRONMENTAL PLANNING INSTITUTE

Inclusive Planning & Policy Lab
포용적 계획 · 정책 연구실

2023년도 서울대학교 통일평화연구원의 재원으로
통일기반구축사업의 지원을 받아 수행된 결과물임.

목 차

제1장 사업 개요	3
1. 사업의 배경 및 목적	5
2. 사업의 추진 경과	5
제2장 사업 성과	7
1. 학술대회 및 좌담회	9
제3장 결론	47

제1장. 사업 개요



1. 사업의 배경 및 목적

1) 사업의 배경

- 북한이탈주민의 수는 33,882명('22. 12월 말 기준)에 이르나, 남한 사회에 적응하지 못하고 재입북하는 사례가 발생하고 있으며, 북한이탈주민의 자살률은 일반 국민 자살률의 2배에 이르는 등 북한이탈주민의 남한 사회 정착 및 공간적 포용에 대한 문제가 제기되고 있음.
- 북한이탈주민에 관한 연구는 주로 경제와 보건 분야에서 이루어졌음. 도시계획 분야에서는 북한이탈주민의 거주지 분포나 주거환경 인식에 관한 연구가 있으나, 북한이탈주민의 남한 사회 정착의 기초가 되는 거주지를 중심으로 한 주거환경과 지역공동체에 관한 연구는 부족함.
- 북한이탈주민의 사회통합 및 공간적 포용성의 문제를 해결하기 위해서는, 이들이 북한과 남한에서 경험한 주거환경과 지역공동체의 상호관계를 이해하고 비교하여, 주거환경 계획에 이를 고려할 필요가 있음.

2) 사업의 목적

- 북한이탈주민의 주거환경이 지역공동체의 형성과 유지에 미치는 영향을 분석하고 이를 학술적 결과물로 도출하여 학술적 지식을 공유하고 확산함.
- 북한이탈주민이 남북한에서 경험한 주거환경과 지역공동체의 특징 및 형성요인에 관한 연구는 북한이탈주민의 남한 내 정착을 위해 필요한 정주환경의 계획요소에 대한 시사점을 제공할 뿐만 아니라 향후 남북이 주택 및 주거환경 분야에서 교류와 협력을 확대할 때 남북한 주민의 사회통합 및 이질성 극복 등에 중요한 시사점을 제공함.
- 본 연구의 결과는, 북한이탈주민의 주거공간에 접목할 수 있는 계획요소의 도출과 남북 주민들이 공유할 수 있는 공동체 형성 방안의 도출을 위한 기초 정보를 제공하여 남북한의 통일, 평화, 공존의 시기의 주거환경 조성을 위한 시사점을 제시할 것임.

2. 사업의 추진 경과

1) 사업의 추진 내용

(1) 북한이탈주민 대상의 심층면담 실시

- 북한이탈주민의 주거환경과 주민활동, 지역공동체를 조사하기 위해, 수도권 내에

거주하는 북한이탈주민 10명(8명 기완료, 2명 1월말 실시 예정)을 대상으로 심층면담을 진행하였음.

(2) 북한이탈주민의 주거환경과 지역공동체의 관계 분석

- 북한이탈주민의 지역공동체의 형성요인을 알기 위해, 물리적 주거환경, 사회적 주거환경, 인지적 주거환경을 독립변수로, 지역공동체의식을 종속변수로 적용하여 통계적 분석을 실시하였음.
- 북한이탈주민이 이주민으로서 취하는 문화적응전략이 주거환경과 지역공동체의식의 관계에 미치는 영향을 분석하기 위해 매개효과분석을 실시하였음.

(3) 북한이탈주민의 주거환경과 지역공동체의 관계 분석

- 사회적 기반시설은 공간을 통한 사회적 연결성이 핵심이며 이를 통해 북한이탈주민의 지역사회 통합을 지원할 수 있음.
- 북한이탈주민의 지역사회 통합, 즉 지역사회 적응 및 공동체 형성에 영향을 미치는 사회적 기반시설(주거환경 포함)을 도출하기 위해서, 2022년의 심층면담과 추가 실시한 심층면담 내용을 분석하였음.

2) 사업의 추진 사항

- 주요 연구활동별 추진 경과는 다음과 같음.

<표 1-1> 연구 활동별 추진 경과

일정	활동 내용
'23.07.07	북한이탈주민 공유공간 '늘' 현장조사
'23.10.19-21	2023 ACSP(Association of Collegiate Schools of Planning) Annual Conference
'23.11.16-17	2023 서울대학교 통일·평화기반구축 연합학술대회
'23.12.06	콜로키움(북한이탈주민의 주거환경과 지역공동체)
'23.12.11	학술지 투고(심사중)
'23.12.12-'24.01.31	북한이탈주민 심층면담 10명 실시 (8명: 기완료, 2명: 1월말까지 완료 예정)
'23.12.15	북한이탈주민과 함께하는 영화 감상 및 좌담회

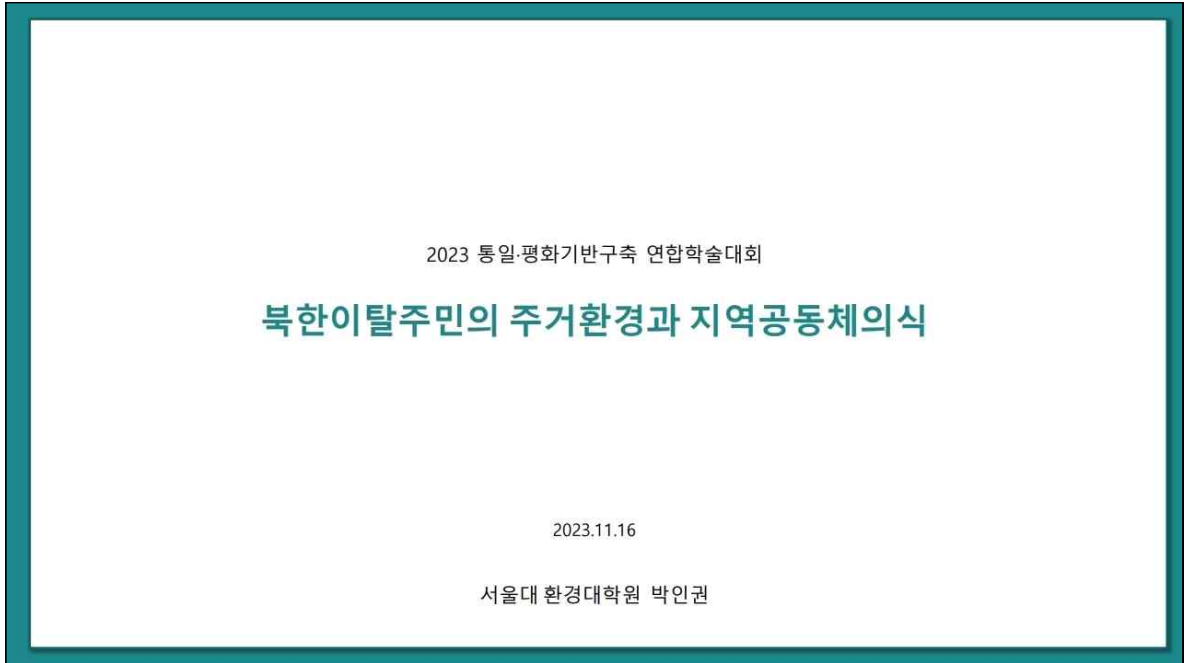
제2장. 사업 성과



1. 학술대회 및 좌담회

1) 2023 서울대학교 통일·평화기반구축 연합학술대회

(1) 북한이탈주민의 주거환경과 지역공동체의식



CONTENTS

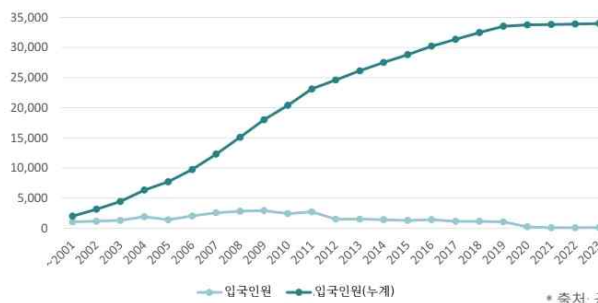
- 01 Introduction
- 02 Literature Review
- 03 Methods
- 04 Results
- 05 Conclusion

01 Introduction

연구의 배경

- 남한으로 입국한 북한이탈주민은 33,981명임(통일부, 2023).
- 김정은정권 이후 입국자수가 감소하였지만, 평화와 공존의 시기를 위해 북한이탈주민의 정착과 사회통합을 살펴볼 필요가 있음.

<북한이탈주민 입국현황>



* 출처: 공공데이터포털(<https://www.data.go.kr>)

01 Introduction

연구의 배경

- 북한이탈주민의 정착과 사회통합 문제가 대두됨.
 - 남한사회 부적응
 - 사회적 고립

“최근 5년간 재입북한 탈북민 총 11명”

통일부가 최근 5년간 재입북한 북한이탈주민이 모두 11명이라고 밝혔다.

- 연합뉴스, 2020. 07. 27일자.

“북한이탈주민 사망자 10명 중 1명이 스스로 목숨 끊었다”

통일부로부터 제출받은 ‘북한이탈주민 자살율 현황’ 자료에 따르면 지난해 북한이탈주민의 자살율은 10.1%에 달한 것으로 나타났으며, 이는 일반 국민 자살률 4.5%에 비해 2배 높은 수치인 것으로 드러났다. (...) 남북하나재단에서 올해 2월 발표한 2019 북한이탈주민 사회통합조사에 따르면 자살 충동을 경험한 북한이탈주민에게 이유를 물은 결과 신체적·정신적 질환 및 장애 (31.8%)가 가장 큰 비중을 차지했으며, 이어 경제적 어려움 23.5%, 가정불화 16.7%, 외로움·고독 때문에 14.5%, 이성 문제 3.1% 등의 순으로 나타났다.

- 홍승희, 헤럴드경제, 2020. 10. 07일자.

01 Introduction

연구의 배경

- 북한이탈주민의 정착 및 사회통합은 이들이 일상생활에서 직면하는 지역차원의 문제임(이우영,2003; Daley, 2009). 이들의 지역사회로의 통합과 지역공동체 형성은 중요함.
- 주거환경이 지역공동체 형성에 영향을 미친다는 연구들이 있음(Lee & Shin, 2009; Kim & Kaplan, 2004). 그러나, 북한이탈주민의 정착의 기초가 되는 주거지를 중심으로 주거환경과 지역공동체 형성의 관계에 대한 연구는 부족함.
- 북한이탈주민은 정치·사회·문화적으로 다른 환경에서 성장했기 때문에, 이들이 북한과 남한에서 경험한 주거환경과 지역공동체의 관계를 이해하고, 이주민으로서 겪는 문화적응과정을 고려한 지역공동체 연구가 필요함.

01 Introduction

연구의 목적

1. 북한 내에서의 지역공동체 형성에 영향을 주는 주거환경 요인을 규명
 2. 남한 내에서 북한이탈주민의 지역공동체 형성에 영향을 주는 주거환경을 규명하고, 북한이탈주민이 문화적응과정에서 취하는 문화적응전략이 지역공동체 형성에 미치는 영향을 분석
- 이를 토대로 도시계획적 관점에서 북한이탈주민들의 지역공동체 형성을 위한 주거환경 조성에 대한 시사점을 제공

02 Literature Review

지역공동체와 지역공동체의식

- 지역공동체의식의 측정을 통해 지역공동체의 형성 여부와 유대의 정도를 알 수 있으며, 공동체의식은 구성원의식, 상호영향의식, 욕구의 충족과 통합, 공유된 정서적 친밀감으로 구성됨(McMillan & Chavis, 1986).

주거환경과 지역공동체의식

- 주거환경은 사회적, 경제적, 문화적 환경을 포괄하는 개념으로서(Yasushi Asami, 2003), 물리적, 사회적, 인지적 부분으로 나눌 수 있음(Hooimeijer & van der Knaap, 1994).
- 녹지 및 공원 등의 자연적 요인, 편의시설 및 레저시설(Kim & Kaplan, 2004), 광장, 공원, 회의 및 모임 공간, 보행자 중심의 거리 등 도시설계 요인(Plas & Lewis, 1996), 심리적 주거환경 인식, 이웃과의 상호 작용, 주민활동의 참여 정도(Lee & Shin, 2009)가 공동체 의식에 영향을 미침을 알 수 있음.

02 Literature Review

문화적응과 지역공동체

- 남한에 정착한 북한이탈주민들은 이주민으로서 문화적 적응의 과정을 겪음.
- Berry(1997)는 문화적 지향의 정도에 따라 문화적응전략(acculturation)을 통합, 동화, 분리, 주변화로 분류했음.
- 윤이진(2019)은 북한이탈주민의 사회통합을 "북한이탈주민이 한국사회의 구성원이 되어 자신의 고유한 집단문화와 정체성을 유지하면서 한국의 문화와 제도를 수용하고 안정된 생활과 평등한 기회를 영위하고 소속감을 갖고 일반주민과 유대관계를 발전시키는 과정"으로 정의함.
- 지역사회로의 통합을 위해서는, 문화적응의 과정과 더불어 소속감과 유대관계를 기반으로 한 지역공동체 형성이 필요함.

03 Methods

연구의 범위

- **조사1:** 북한에서 평양, 혜산, 청진, 함흥과 같은 주요 도시의 아파트나 하모니카주택에 거주했던 사람으로, 2000년 1월 1일 이후(당시 만 18세 이상)에 북한을 이탈한 100명을 대상으로 설문조사를 실시했음(2021년 8월~2021년 12월).
- **조사2:** 북한이탈주민들이 밀집된 4개 지역(인천 남동구, 서울 양천구, 노원구, 강서구)의 공동주택단지에서 거주하는 만18세 이상의 북한이탈주민 100명을 대상으로 설문조사를 실시했음(2022년 8월~2023년 1월).



04 Results

북한 내 주거환경과 지역공동체의식

Notes: ***p < 0.01, **p < 0.05, *p < 0.10

변수	지역공동체의식					
	B	β	Sig.	VIF		
교제가구수_도움_상의	0.027	0.196	0.002***	1.15		
안전성_쾌적성	0.306	0.370	0.000***	1.18		
중심성	0.101	0.120	0.147	1.17		
이웃교제 만족도	0.321	0.300	0.000***	1.17		
인민반장 경험(무=0)	(유=1)	0.537	0.192	0.002***	1.47	
	(혜산=1)	-0.478	-0.234	0.081*	3.02	
	(청진=1)	-0.185	-0.087	0.435	2.87	
	(함흥=1)	-0.698	-0.183	0.047**	1.61	
거주지역 (평양=0)	(기타=1)	-0.669	-0.215	0.021**	1.83	
	연령	0.000	0.010	0.903	1.67	
	성별(여=0)	(남=1)	-0.054	-0.020	0.772	1.28
	주택거주기간	0.102	0.080	0.261	1.29	
주택규모(평)	0.013	0.154	0.057*	1.25		
상수	-3.067	.	0.000	.		
F	F(13, 82)=15.83***					
N, R ²	N=96, R ² =0.5993					

04 Results

북한 내 주거환경과 지역공동체의식

Notes: ***p < 0.01, **p < 0.05, *p < 0.10

변수	구성원의식		상호영향의식		욕구충족과통합		정서적친밀감		
	β	Sig.	β	Sig.	β	Sig.	β	Sig.	
교제가구수_도움-상의					0.159	0.012**	0.231	0.001***	
국가건설동원출석률			0.172	0.081*					
제도신뢰도	0.312	0.008***	0.142	0.250					
공식활동 참여태도(평균)	0.154	0.060*	0.182	0.071*			-0.128	0.107	
안전성-쾌적성	0.254	0.005***			0.480	0.000***	0.324	0.000***	
중심성	0.125	0.164	0.142	0.145			0.097	0.285	
거주환경 전체 만족도			0.193	0.102					
이웃교제 만족도	0.221	0.016**	0.126	0.148	0.150	0.049**	0.199	0.009***	
이웃범위	0.206	0.007***			0.117	0.120			
인근환경(합무=0)	(유=1)	0.176	0.038**	0.205	0.008***	0.045	0.636	0.162	0.055*
거주지역 (평양=0)	(혜산=1)	-0.109	0.431	-0.385	0.007***	-0.220	0.092*	-0.214	0.085*
	(청진=1)	-0.169	0.153	-0.255	0.053*	-0.013	0.917	-0.001	0.989
	(함흥=1)	-0.195	0.020**	-0.266	0.003***	-0.176	0.053*	-0.032	0.707
	(기타=1)	-0.186	0.086*	-0.323	0.002***	-0.109	0.370	-0.130	0.093*
연령	-0.134	0.142	0.057	0.557	-0.034	0.765	0.076	0.370	
성별(여=0)	(남=1)	0.036	0.607	-0.010	0.896	-0.036	0.738	-0.013	0.840
주택거주기간		0.079	0.307	0.013	0.848	0.040	0.678	0.133	0.110
주택규모(평)							0.177	0.026*	
상수		0.001		0.027		0.006			
F	F(14, 82)=9.18***		F(14, 84)=9.70***		F(13, 82)=5.77***		F(14, 81)=11.18***		
N, R ²	N=97, R ² =0.5381		N=99, R ² =0.4884		N=96, R ² =0.4255		N=96, R ² =0.5340		

04 Results

남한 내 주거환경과 지역공동체의식

Notes: ***p < 0.01, **p < 0.05, *p < 0.10

변수	지역공동체의식				
	B	β	Sig.	VIF	
복지관 유무					
(모름=0)	(무=1)	-0.022	-0.005	0.942	1.56
	(유=1)	0.298	0.126	0.185	1.75
야외시설 이용빈도		0.000	0.128	0.096*	1.11
교제가구수_인사		0.010	0.154	0.132	1.22
활동수_근린단위 단체활동		0.276	0.181	0.043**	1.28
활동수_근린단위 단체활동 (북한이탈주민만 참여)		-0.723	-0.158	0.034**	1.29
길찾기쉬운구조		0.154	0.150	0.091*	1.39
쾌적성		0.133	0.109	0.192	1.50
주거내부 만족도		0.288	0.308	0.002***	1.89
연령		0.003	0.053	0.538	1.51
성별 (여성=0)	(남성=1)	-0.179	-0.075	0.416	1.25
주택거주기간		0.001	0.116	0.187	1.35
직업유무 (무=0)	(유=1)	0.395	0.196	0.025**	1.22
상수		-3.453		0.000	
F	F(13, 86)=7.40***				
N, R ²	N=100, R ² =0.5018				

04 Results

남한 내 주거환경과 지역공동체의식

Notes: ***p < 0.01, **p < 0.05, *p < 0.10

변수	구성원의식		상호영양의식		특구중복과통합		정서적친밀감		
	β	Sig.	β	Sig.	β	Sig.	β	Sig.	
복지관 유무(모름=0)	(무=1)						-0.004	0.965	
	(유=1)						0.171	0.099*	
회의·모임공간 유무(모름=0)	(유=1)				0.138	0.114			
실내운동시설 이용유무(무=0)	(유=1)				0.267	0.004***			
	(근린 내=1)	0.167	0.066*	0.140	0.052*		0.193	0.042**	
	(근린 외=1)	0.149	0.101						
야외시설 이용빈도							0.152	0.097*	
교제가구수, 연사					0.179	0.064*			
이웃과의 교제횟수					0.204	0.010**	-0.032	0.693	
활동수·근린단위 단체활동			0.196	0.025**					
활동수·근린단위 단체활동 (북한이탈주민만 참여)			-0.170	0.004***					
활동수·근린단위 사적모임 (북한이탈주민만 참여)	0.153	0.092*					0.092	0.397	
전국활동 유무 (모름=0)	(유=1)	0.082	0.363						
	(유=1)	0.207	0.012**						
자선활동 유무 (모름=0)	(유=1)			0.105	0.232				
	(유=1)			0.251	0.014**				
길찾기쉬운구조		0.167	0.044**	0.228	0.010**			0.161	0.106
시설연계성					0.236	0.008*			
경계성					0.224	0.012**			
쾌적성							0.218	0.027**	
과잉감		-0.201	0.038*						
외부주거환경 만족도		0.177	0.068*						
주거내부 만족도		0.249	0.009**						
근린민식범위							0.177	0.048**	
동질성					0.214	0.052*			
연령		-0.052	0.578	0.277	0.003***	-0.117	0.274	0.134	0.123
성별(여성=0)	(남성=1)	0.035	0.671	0.092	0.290	-0.188	0.025**	-0.106	0.324
주택거주기간		0.127	0.143	0.034	0.738	0.140	0.075*	0.113	0.271
직업유무(무=0)	(유=1)	0.359	0.000***	0.142	0.154	0.061	0.463	0.160	0.087*
상수			0.000			0.000		0.000	
F		F(13, 78)=7.07**		F(10, 88)=7.36***		F(11, 88)=5.88**		F(11, 88)=5.16**	
N, R²		N=92, R²=0.5381		N=99, R²=0.3590		N=100, R²=0.4065		N=100, R²=0.3502	

04 Results

- 북한 내에서 지역공동체의식에 영향을 준 요인은, 근린 내 시설의 유무나 이용빈도 등 물리적 환경의 영향보다는 교제하는 가구수나 교제에 대한 만족도, 인민반장의 경험 유무 등 이웃과의 관계에 영향을 많이 받음을 알 수 있음. 일반주민을 대상으로 하는 선행연구와 동일하게 주거환경에 대해 안전하고 쾌적하게 느끼는 심리적 요인이 영향을 줌을 알 수 있음.
- 남한 내에서 지역공동체의식에 영향을 준 요인은, 이용과 교류가 쉬운 야외시설의 이용빈도, 전국적인 북한이탈주민 단체활동보다는 근린 내 단체활동이, 그리고 거주하는 주거 내부 환경에 대한 만족도가 영향을 줌을 알 수 있음. 길찾기 쉬운 구조와 같이 지역을 쉽게 인지하고 익숙해지는 구조도 영향을 미침을 알 수 있음.
- 북한에서는 주택규모, 남한에서는 직업유무를 통해 알 수 있듯이 경제적인 안정이 지역공동체 형성을 위한 기반이 됨을 알 수 있음.

04 Results

남한 내 문화적응전략과 지역공동체의식

Notes: ***p < 0.01, **p < 0.05, *p < 0.10

변수		지역공동체의식			
		B	β	Sig.	VIF
문화적응전략 (주변화=0)	(분리=1)	0.077	0.032	0.739	1.58
	(동화=1)	0.445	0.206	0.061*	1.55
	(통합=1)	0.978	0.393	0.000***	1.44
연령		0.020	0.295	0.002***	1.38
성별 (여성=0)	(남성=1)	-0.060	-0.025	0.822	1.19
주택거주기간		0.002	0.178	0.045**	1.20
직업유무 (무=0)	(유=1)	0.371	0.184	0.049**	1.17
상수		-1.974	.	0.000	.
F		F(7, 92)=8.21***			
N, R ²		N=100, R ² =0.3057			

04 Results

남한 내 문화적응전략과 지역공동체의식

Notes: ***p < 0.01, **p < 0.05, *p < 0.10

변수		Model 1(로짓)			Model 2(다중회귀)			Model 3(다중회귀)		
		주거환경 → 문화적응전략			주거환경 → 지역공동체의식			주거환경문화적응전략 → 지역공동체의식		
		B	exp(β)	SE	B	β	SE	B	β	SE
문화적응전략 (주변화=0)	(분리=1)	X			.	.	.	0.104	0.044	0.223
	(동화=1)				.	.	.	0.264	0.122	0.233
	(통합=1)				.	.	.	0.680	0.273***	0.246
복지관 유무 (모름=0)	(무=1)	-0.624	0.535	0.452	0.350	0.089	0.311	0.445	0.114	0.312
	(유=1)	0.409	1.505	0.826	0.521	0.220**	0.220	0.469	0.198**	0.216
야외시설 이용빈도		0.000	1.000	0.001	0.000	0.154*	0.000	0.000	0.136*	0.000
길찾기쉬운구조		0.457	1.580**	0.354	0.216	0.210**	0.091	0.183	0.178*	0.094
쾌적성		0.262	1.300	0.335	0.259	0.214**	0.108	0.201	0.166*	0.111
연령		-0.026	0.974*	0.014	0.009	0.138*	0.005	0.013	0.183**	0.005
성별 (여성=0)	(남성=1)	-0.113	0.892	0.441	-0.143	-0.060	0.228	-0.136	-0.057	0.246
주택거주기간		0.004	1.004	0.003	0.003	0.186**	0.001	0.002	0.165*	0.001
직업유무 (무=0)	(유=1)	0.128	1.137	0.479	0.492	0.244***	0.180	0.476	0.236***	0.170
상수		.	.	.	-3.639	.	0.489	-3.562	.	0.489
F		LR(9)=15.07*			F(9,90)=8.23***			F(12,87)=8.34***		
N, R ²		N=100			N=100, R ² =0.3880			N=100, R ² =0.4386		

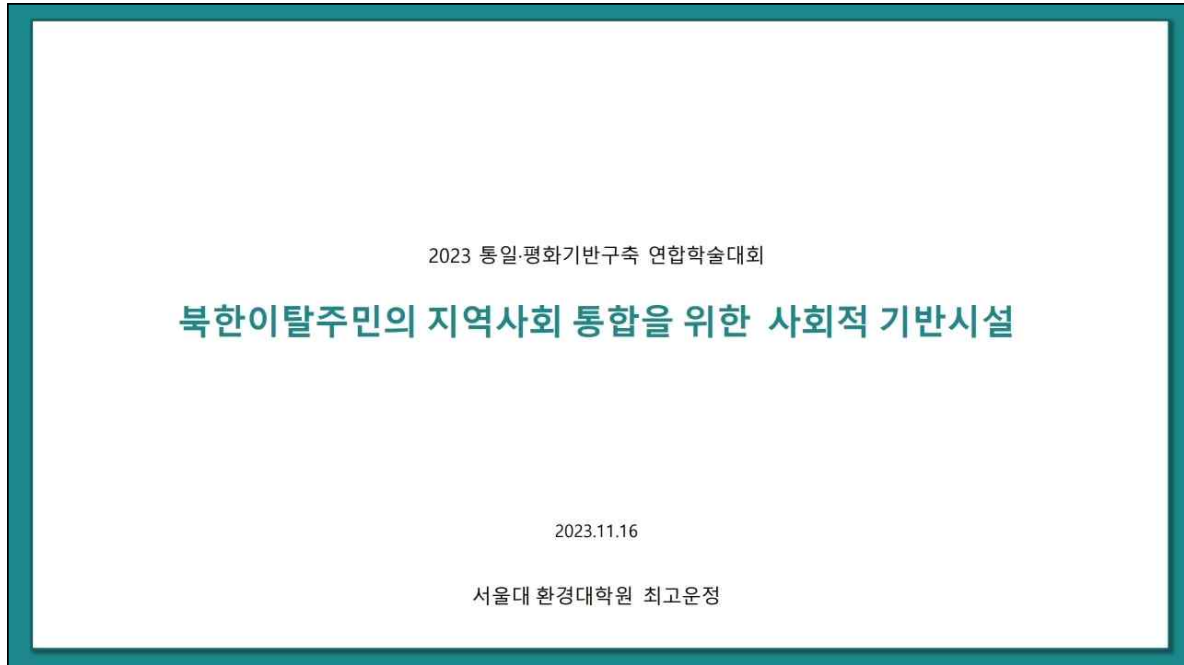
04 Results

- 통합의 문화적응전략, 즉 자신의 고유한 정체성을 유지하면서 지역사회의 문화를 수용할수록 지역공동체의식이 높음을 알 수 있음.
- 개인이 지역사회에 적응할 때 취하는 문화적응전략이 주거환경이 지역공동체의식에 영향을 미치는 것에 매개효과가 있음을 알 수 있음.

05 Conclusion

- 북한이탈주민들은 북한에서 이웃들과의 교제와 관계를 중심으로 지역공동체가 형성했음을 알 수 있고, 남한에서는 북한이탈주민이 쉽게 이용하고 교류할 수 있는 시설과 주민활동을 통해서 지역공동체를 형성함을 알 수 있음. 특히, 남한에서의 집 내부 환경에 대한 만족도가 북한이탈주민이 지역에 소속감과 유대감을 형성하는 것에 영향을 줌을 알 수 있음.
- 공통적으로, 쾌적한 환경, 길찾기 쉬운 구조 등과 같은 물리적 환경에 대한 심리적인 요인이 중요하고, 경제적 기반이 중요함을 알 수 있음.
- 북한이탈주민의 지역공동체 형성을 위해서, 물리적인 시설과 주민활동 뿐만 아니라, 북한이탈주민이 자신의 정체성을 유지하고 남한주민의 문화를 수용할 수 있도록 남북한주민이 함께 할 수 있는 활동이나 프로그램이 필요함.

(2) 북한이탈주민의 지역사회 통합을 위한 사회적 기반시설



CONTENTS

- 01 Introduction
- 02 Literature Review
- 03 Methods
- 04 Results
- 05 Conclusion

01 Introduction

연구의 배경

• 북한이탈주민의 정착과 사회통합

- 남한사회 부적응

- 재입북
- 일반주민 자살률의 2배의 자살률

- 사회적 고립

- 남북한의 문화적 차이에 의한 문화적 충격, 생활정보 획득의 어려움, 남한주민들과의 제한적인 접촉기회, 직장생활에서의 부적응 등으로 폐쇄적인 생활을 하는 경향이 있음(윤인진, 2019)

01 Introduction

연구의 배경

• 북한이탈주민의 정착과 사회통합

- 비자발적으로 남한의 새로운 환경에 정착하게 됨 (Berry & Sam, 1997)

- 북한과 남한의 문화적, 사회적, 정치적 차이로 인해 문화적 충격과 어려움을 겪음
- 문화적응 과정을 거침

문화적응: 이주민이 새로운 사회에서 생존하기 위해 문화와 관련된 사회적 지식과 기술을 배우는 과정임

01 Introduction

연구의 배경

• 북한이탈주민의 정착과 사회통합

- 지역차원의 문제 (Daley, 2009)

- 북한이탈주민이 겪는 어려움은 일상생활에서 직면하는 지역차원의 문제임
- 북한이탈주민의 정착과 사회통합을 위해서는 지역사회로의 통합이 중요함
- 사회적, 경제적, 물리적 구조를 포함한 도시 및 주거환경은 북한이탈주민의 지역사회 통합에 중요한 역할을 할 수 있음 (Bonaiuto et al., 1999)

01 Introduction

연구의 배경

• 사회적 기반시설(Social Infrastructure)의 대두

- 사회적 연결과 사회성을 지원하기 위한 공간과 장소 (Latham & Layton, 2022)

- 도시는 다양한 문화적, 사회경제적 배경을 가진 주민들이 서로 신뢰하고 협력하며 공동체를 이루는 환경을 어떻게 지원할 수 있는가?
- 외로움, 사회적 고립, 열악한 정신 건강에 대처하기 위해 도시와 동네를 어떻게 만들 수 있는가?

01 Introduction

연구의 목적

• 북한이탈주민 친화적인 사회적 기반시설

- 북한이탈주민들의 지역사회 통합에 영향을 미치는 사회적 기반시설은 무엇인가?
- 사회적 기반시설이 사회적 연결을 지원하기 위해서는 무엇이 필요한가?

02 Literature Review

지역사회 통합

• 이주민의 문화적응과 지역사회 형성을 포괄하는 개념

- 북한이탈주민이 지역사회의 구성원이 되어 자신의 고유한 집단문화와 정체성을 유지하면서 남한의 문화와 제도를 수용하고 안정된 생활과 평등한 기회를 영위하고 소속감을 갖고 일반주민과 유대관계를 발전시키는 과정임 (윤인진, 2019)
 - 문화적응전략은 통합, 동화, 분리, 주변화가 있으며 통합은 이주민이 원사회의 고유한 정체성을 유지하고 이주사회의 새로운 문화를 수용하는 전략임(Berry, 1997)
 - 공동체는 한 지리적 영역 내에서 하나의 혹은 그 이상의 부가적인 공동의 유대를 통해 사회적으로 상호작용하는 사람들로 이루어지며(Hillery, 1995) 공동체의 형성과 유대를 알 수 있게 해주는 공동체의식은 구성원의식, 상호영향의식, 욕구의 충족과 통합, 공유된 정서적 친밀감으로 구성됨 (McMillan & Chavis, 1986)

02 Literature Review

사회적 기반시설(Social Infrastructure)

• 사람들 간의 관계

- 사람이 인프라임. 사람들 사이의 관계와 그것을 지원하고 유지하는 방법이 인프라를 형성함 (Simone, 2004)

• 물리적 기반시설을 중심으로 모이는 사회성

- 불평등한 관계와 도시의 필수 서비스가 어떻게 분배되고 접근되는지, 권력과 정치의 사회적 관계가 물질적 기반시설에 연결되는 방식에 관심을 가짐 (Desai et al., 2014)

02 Literature Review

사회적 기반시설(Social Infrastructure)

• 사회복지를 위한 기반시설

- 의료, 노인돌봄, 정신건강, 교육과 같은 사회복지를 위한 장소와 서비스를 포함하고 이를 제공하는 방식을 의미함 (Lo et al., 2015)

• 사회적 연결을 위한 공간

- 공원, 산책로, 교회, 상점, 카페 등과 같은 공공 및 준공공 공간, 사회적 연결을 지원하는 공간임 (Klinenberg, 2018)

▶ 사람들 간의 관계, 사회복지를 위한 기반시설, 사회적 연결을 위한 공간의 3가지 차원으로 살펴봄

03 Methods

연구의 범위

- 북한이탈주민이 밀집된 수도권 내 4개 지역에서 18세 이상의 북한이탈주민을 대상으로 심층면담을 진행함. 연구참여자 모두 공공임대주택에 거주함

ID	성별	나이	직업유무	가족구성(동거중)	거주기간(년)	주민활동 참여
A1	남	39	유	배우자, 자녀2	6	자율방범대/주민자치위원회
A2	남	51	유	배우자, 자녀2	16	자율방범대/주민자치위원회
A3	여	48	유	-	15	자율방범대
B1	여	47	유	자녀1	14	착한봉사단
B2	남	31	무	-	2	-
B3	여	70	무	-	9	-
C1	여	31	무	자녀1	4	-
C2	여	44	무	자녀2	16	-
D1	여	63	유	배우자	16	여행모임
D2	남	65	유	배우자	14	여행모임

03 Methods

반구조화된 면담

- 반구조화 질문:

- (1) 지역에서 주로 어떤 시설을 이용하나요?
- (2) 지역에서 주로 누구와 교제하나요?
- (3) 참여하고 있는 활동이나 모임이 있나요?
- (4) 지역사회 적응과 지역공동체 형성에 도움이 되는 시설이나 활동이 있나요?
- (5) 지역사회 적응과 지역공동체 형성을 위해 필요한 시설이나 활동이 있나요?

04 Results

사회적 기반시설과 지역사회 통합

• 북한이탈주민의 지역사회 통합과 관련된 특징

- 북한이탈주민의 정착과 사회통합을 위해서는 **지역사회에서 남한주민들과 북한이탈주민들 간의 공동체를 형성하는 것이 중요함** (이우영, 2003)
- 북한이탈주민들도 안정적인 정착을 위해서 **지역에서의 공동체 형성이 중요함을 인지함**

우리가 여기 와서 친척이 있길 하나, 여기 와서 주변분들하고 같이 어울리면서 하나하나 **알아가면서 살아가는 게**, 적응도 빠르고 안정적으로 정착해서 생활하는 데에 좋을 것 같아. 여기서 일하고 생활하는 정보를 공유해야지. **여기서 태어난 사람들하고 같이 해야 더 정확한 정보를 공유받을 수 있다고 생각하니까.** (A2)

04 Results

사회적 기반시설과 지역사회 통합

• 북한이탈주민의 지역사회 통합과 관련된 특징

- 북한이탈주민의 정착을 위한 정책 방향이 소득, 직업, 교육 등 **개인의 적응역량(empowerment)**을 높이는 방식에서 남한사회에 대한 소속감과 남한주민과의 유대관계를 강조하는 **사회통합**으로 변화하고 있음 (윤인진·한기덕, 2022)
- **개인의 경제적 역량**은 여전히 지역사회 통합에 영향을 미침

안정적인 직업을 가졌을 때, 이 지역에 적응했구나 마음이 안착되더라고요. (A2)
먹고 살기 힘든데, 무슨 웃음이 나고 봉사가 잘 되겠어요. 먹고 살기 힘들어 죽겠는데, 헬스장에 관심이 없는 거죠. (B1)

04 Results

사회적 기반시설과 지역사회 통합

• 사회적 기반시설: 사람들 간의 관계

- '지역 내 어떤 시설과 활동이 지역에서의 적응과 공동체 형성에 도움을 주었나?'
 - 가장 크게 도움을 준 것으로 언급된 것이 **지역 내 봉사단체 활동**임
 - 연구참여자 중 3명은 자율방범대 활동을 하며, 1명은 지역 내 북한이탈주민으로 구성된 봉사단체에서 활동함. 구성원과 활동의 내용은 다르지만 지역사회 적응과 공동체 형성에 영향을 줌

봉사활동을 통해서 나도 이 사회를 위해서 뭔가를 하고 있구나, 나를 필요로 하는 사람들이 있구나 하는 걸 느끼잖아요. **나도 모르게 긍지랄까, 소속감이랄까 그런게 생겨서.** (A2)

봉사활동을 하면서 **남한분들과, 같은 아파트분들과 소통하게 되고 지역을 더 잘 알게 되고.** (A3)

봉사활동을 하면서 **사람들이 익혀지고 하니까, 이 출입문을 딱 닫고 지내다가 열어놓고 지내요.** (B1)

04 Results

사회적 기반시설과 지역사회 통합

• 사회적 기반시설: 사람들 간의 관계

- 주민활동을 통해 형성된 관계를 통해 일상생활 및 취업에 **필요한 정보를 공유함**
- 서로에게 롤모델이 되고 목표의 성취를 돕는 등 **긍정적인 상호작용이 발생함**
- 남한주민과 같이 봉사활동을 하거나 봉사활동의 대상으로 자주 접촉하면서 **남북의 이질적인 문화에 대한 이해와 유대감을 형성함**

봉사활동 하면서 여기 분들을 알아가면서, 이 분들한테 **한마디씩 듣는 게 정보고, 그게 생활에 도움 이 된다.** (A2)

봉사단에 들어왔는데, 다 대학생, 대학원생인거예요. '이거 해보자.' 서로 이끌어가다 보니까, 저희 봉사단이 착한봉사단 중에서 학벌이 제일 높아요. (B1)

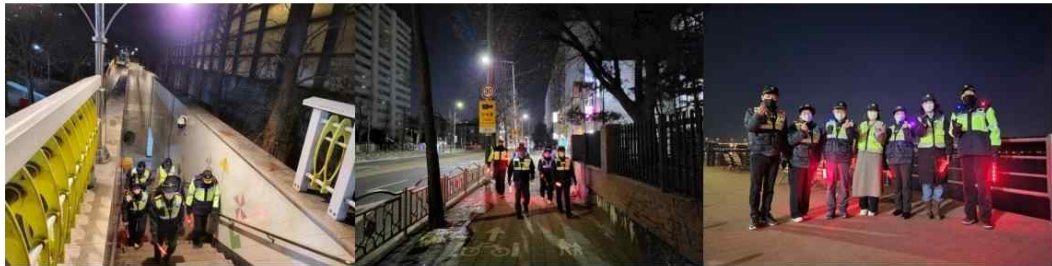
활동하게 되면, 처음에는 힘들 수 있지만 거기서 자연스럽게 친하게 되고 **여기 사람들을 이해할 수 있고, 걸으며 순찰하면서, 이야기도 하면서 하니까. 그런데서 많이 위로가 될 때도 있어요.** (A1)

04 Results

사회적 기반시설과 지역사회 통합

• 사회적 기반시설: 사람들 간의 관계

- 자율방범대
 - 지역을 순찰하고 대화하면서, 지역에 대해 친숙해지고, 사회에 대해 공헌한다는 자부심과 소속감, 지역주민들과의 유대가 형성됨을 알 수 있었음



04 Results

사회적 기반시설과 지역사회 통합

• 사회적 기반시설: 사회복지를 위한 기반시설

- 지역 내 하나센터(북한이탈주민 지역적응센터)나 종합사회복지관의 활용
- 교육과 관련된 지역복지서비스의 활용
- 높은 여성한부모가정의 비율을 고려한 한부모가족을 위한 보육서비스 제공

처음에 와서는, 하나센터를 통해서 거주지 적응교육을 10일정도 받았어요. 센터가 가깝다 보니까, 직업적인 문제, 생활적인 문제를 모르면, 직원분들한테 문의하면 많이 도와줘요. (A1)

우리 구 같은 경우에는 북한이탈주민 차상위계층 장학금이 있단 말이에요. 지원혜택을 조금씩 알아가고 동네의 혜택을 받아야죠. (B1)

예전에 아파트 단지에 있던 긴급 돌봄 프로그램이 진짜 좋았어요. 그때 저는 많은 문제들이 있었는데, 애를 데리고 다니기가 너무 힘든데, 아이 한 명당 3시간을 봐줬거든요. 너무 고마웠어요. (C2)

04 Results

사회적 기반시설과 지역사회 통합

• 사회적 기반시설: 사회적 연결을 위한 공간

- 주민들과 교류하고 자주 이용하는 시설: 공원, 산책로, 어린이놀이터, 야외운동시설 등의 **야외공간**
 - 별도의 정보나 이용절차, 비용이 없이도 공간을 쉽게 인지하고 이용할 수 있음
- 공동주택단지 내 주민공동시설이나 주민자체센터, 구립 체육센터 등에 있는 **실내운동시설**

저는 솔직히 커피숍을 잘 안가요. 왜냐하면 커피숍 가면 쓸데없는 돈이 나가고. 그래서 친구들 만날 때는 **우리 집에 와라, 혹은 저기 공원에서 얘기하자** 그래요. (B1)

한강 가는 주변에 북한이탈주민들이 모여서 족구를 하더라고요. 두만강족구회라고 여기 지역분들도 같이 어울려서 족구를 하더라고요. 저는 한강을 한두 시간 걷고, 거기(족구장) 들려서 같이 얘기도 하고, 친해지고 했죠. **실내 배드민턴장에 가서 여기(지역) 사람들하고 어울리고 한두 시간 치고 오고 그러죠.** (A3)

04 Results

사회적 기반시설의 작동원리

• 정보 접근성

- 대부분의 북한이탈주민들은 먼저 남한에 왔거나 먼저 경험해 본 적이 있는 북한이탈주민들을 통해서 정보를 얻음
 - 이러한 정보는 정확하지 않거나 지난 정보일 경우들이 많음
- 경험에 의존한 정보들이 공유되기 때문에 자신에게 적합한 정보인지 모르고 따라하는 경우가 많음

북한이탈주민의 특징이 컴퓨터를 뒤져서 찾지를 않거든요. **저 사람이 경험을 전달해 주면 그 경험을 가지고 하고.** 그러니까 정확한 정보가 아닌 뜬 소문이 많고, 혹은 한참 지난 정보를 가지고 올 때도 있어요. (B1)

04 Results

사회적 기반시설의 작동원리

• 정보 접근성

- 지역 내 시설을 이용하기 위해서 어떤 시설이 있는지에 대한 정보 뿐만 아니라 이용의 방법과 비용에 대한 정보도 중요함

저는 사실 직장(시설관리공단)에 다니면서 공공시설이 얼마나 잘 되어 있고, 혜택이 많은 걸 느꼈어요. 이게 봉사활동을 하면 30% 할인되고, 지역사람이면 20%~30% 이렇게 할인이 있어요. 나는 몰랐거든요. 잘 활용하면 내가 얼마든지 지역사회에 있는 시설을 즐겁게 이용하고 나도 건강해지고 이런 걸 느꼈어요. (A3)

헬스장이 있는 거는 알았지만, 비쌀까봐 엄두가 안나는 거예요. 그러니까 저기 우리 들어갈 수 있을까? 이렇게 되는 거예요. 아파트 주민에 대한 할인권 이거에 대해서는 모르는 거잖아요. (B1)

04 Results

사회적 기반시설의 작동원리

• 정보 접근성

- 연구참여자들은 북한에서 거주지를 통제하고 직업까지 배치해주는 시스템에서 살다가 스스로 선택하고 결정해야 하는 것에 어려움을 느꼈으며 선택을 위한 정보가 필요함을 언급함
- 사회적, 문화적으로 다른 환경과 이질적인 생활방식에서 온 북한이탈주민에게 필요한 정보는 대중교통 이용방법, 휴대폰 개통 및 이용방법, 생활에 필요한 정보에 접근하는 방법 등 필수적인 정보들임
 - 경험하지 못했기 때문에 체득되지 못한 암묵지들임

▶ 정보의 접근성이 확보되어야 지역 내 활동과 시설, 지원서비스 등이 사회적 기반시설로 기능할 수 있음

04 Results

사회적 기반시설의 작동원리

• 연결성: 하드웨어 vs 소프트웨어

- 북한이탈주민은 '지역사회에 적응과 공동체 형성을 위해 필요한 시설과 활동에 대한 질문에 지역 내에 시설과 공간은 충분하다고 함. 북한이탈주민과 남한주민들이 함께 교류할 수 있는 프로그램이 필요하다고 함
- 연구참여자들이 제안한 활동들
 - 지역 내 독거노인들을 위한 남북한 음식 나누기
 - 남북주민들이 함께하는 여행
 - 남북한 영화 관람 또는 문화 체험 및 토론
- 주민활동을 통해 남북주민의 접촉을 늘리고 상호이해와 친밀감을 높여줄 수 있음 (윤인진 & 김희상, 2016)

04 Results

사회적 기반시설의 작동원리

• 연결성: 하드웨어 vs 소프트웨어

- 연구참여자들은 처음 거주지에 왔을 때, 북한의 감시체제 속에서 성장하여 사람을 쉽게 믿지 못하고 경계하는 경향에 대해 얘기함. 이러한 경계를 깨고 신뢰를 형성해줄 프로그램의 필요성을 제시함
 - 지역 내 여러 주민들이 참여하는 활동
 - 멘토-멘티, 친구맺기처럼 1대1의 관계
- ▶ 다양한 활동과 교류를 할 수 있는 시설과 공간이 있는 것은 중요함. 그러나 지역사회의 시설과 공간이 사회적 기반시설로서 기능하기 위해서는 사회적 연결을 지원하는 활동과 프로그램이 필요함

05 Conclusion

• 북한이탈주민 친화적 사회적 기반시설

- 북한이탈주민의 지역사회 통합(지역사회 적응과 공동체 형성 등)에 영향을 미치는 사회적 기반시설
 - 일반 주민들과 함께 참여할 수 있는 주민활동
 - 쉽게 접근하고 이용할 수 있는 시설
 - 경제적, 사회적 참여를 위한 교육과 보육서비스

• 정보 접근성 · 사회적 연결을 위한 프로그램

- 활동, 시설, 지원서비스가 사회적 기반시설로 기능하기 위해서는 활동, 시설, 참여 및 이용에 대한 정보에 쉽게 접근할 수 있어야 함
- 지역 내 주민들을 연결하고 문화의 차이를 이해할 수 있는 프로그램이 필요함

2) 2023 ACSP(Association of Collegiate Schools of Planning) Annual Conference



CONTENTS

- 01 Introduction
- 02 Literature Review
- 03 Methods
- 04 Results
- 05 Conclusion

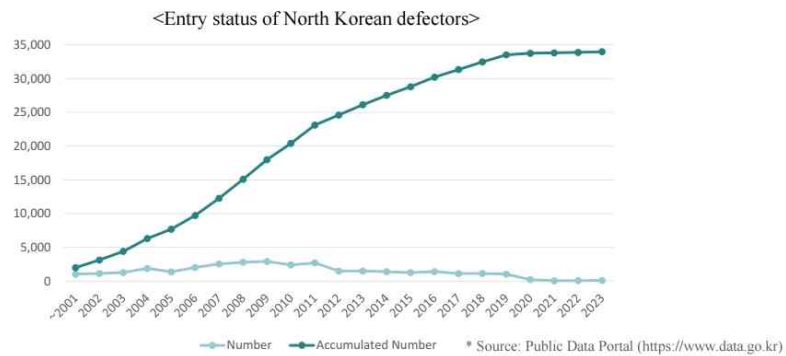
The image shows a table of contents with a teal header. The items are listed vertically on the right side of the page.

01 Introduction

Background

- **Increase in the Number of Refugees**

- The number of refugees worldwide: 108 million (2023)
- The number of North Korean defectors to South Korea: 33,981 (2023)



01 Introduction

Background

- **Settlement and Social Integration Issues in the Host Society**

- **Refugees' involuntarily settlement in a new environment** (Berry & Sam, 1997)
 - ▶ Undergoing **cultural shocks and difficulties**
due to cultural, social, and political differences between the original and host society
 - ▶ Going through a process of **cultural adaptation**
 - Cultural adaptation is the process by which an immigrant **learns social knowledge and skills** related to culture to survive in a new society.

01 Introduction

Background

• **Settlement and Social Integration Issues in the Host Society**

- **Issues of North Korean defectors**

▶ Failure to adapt to the South Korean community

- Re-entry back to North Korea
- A suicide rate twice that of the general population

▶ Social isolation

- Due to cultural shocks resulting from the cultural differences between North and South Korea, difficulties in obtaining life information, limited opportunities for contact with South Koreans, and maladjustment in work life (Yoon, 2019)

01 Introduction

Background

• **Settlement and Social Integration Issues in the Host Society**

- **Matters of the local level** (Daley, 2009)

▶ Because they face challenges in their daily lives on a local level.

▶ Refugees' integration into the local community is an important issue.

- The urban and residential environment, including social, economic, and physical structures in the local society, may play a role in refugees' integration into the local community.

01 Introduction

Background

- **Emerging Concept: Social Infrastructure**

- **Spaces and places that support social connection and sociality** (Latham & Layton, 2022)
 - ▶ How can cities support an environment where residents with diverse cultural and socio-economic backgrounds **trust one another, cooperate, and build communities?**
 - ▶ How can cities and neighborhoods be set up **to counter loneliness, social isolation, and poor mental health?**

01 Introduction

Objectives

- **Refugee-friendly Social Infrastructure**

- **What social infrastructures affect the integration of refugees into local communities?**
- **What is needed for social infrastructure to support social connectivity?**
 - ▶ Using the case of North Korean defectors in South Korea

02 Literature Review

Social Integration into the Local Community

• **Concept Encompassing Immigrant Cultural Adaptation and Community Building**

- A process in which refugees become members of the local community, maintain their own culture and identity, accept the culture and systems of the host country, lead stable lives and equal opportunities, have membership in the local community, and develop ties with ordinary residents. (Yoon, 2019)
- Cultural adaptation strategies include integration, assimilation, separation/segregation, and marginalization (Berry, 1997).
- Integration is a strategy in which migrants maintain an original identity and pursue a new culture in the host society (Berry, 1997).

02 Literature Review

Social Integration into the Local Community

• **Concept Encompassing Immigrant Cultural Adaptation and Community Building**

- A community is made up of people who interact socially through common ties within a geographic area (Hillery, 1955).
- The sense of community consists of membership, a sense of mutual influence, integration and fulfillment of needs, and shared emotional connection (McMillan & Chavis, 1986).
- ▶ The integration of refugees into the local community means the cultural adaptation by an adaptation strategy of integration and the formation of a local community based on membership and ties.

02 Literature Review

Social Infrastructure

- **Relationship between People**

- People are infrastructure. The *relationships between people* and the ways to support and sustain them form the infrastructure. (Simone, 2004)

- **Social Gathering around Physical Infrastructure**

- It is concerned with *how essential urban services are distributed and accessed*, and how social relations of power and politics are attached to physical infrastructure. (Desai et al., 2014)

02 Literature Review

Social Infrastructure

- **Infrastructures of Social Care**

- This includes *spaces and services provided to improve social outcomes*, such as healthcare, eldercare, mental health, and education, as well as the way they are provided (Lo et al., 2015).

- **Place for Social Connection**

- Social infrastructure is *public and quasi-public spaces and places that support social connection*, such as sidewalks, churches, stores, cafes, and parks (Klinenberg, 2018).

- ▶ Social infrastructure was examined in three dimensions:

- the relationship between people, infrastructures of social care, and places for social connection.*

03 Methods

Research Scope

- In-depth interviews were conducted with North Korean defectors aged 18 and older in four regions within the Seoul metropolitan area where North Korean defectors are densely populated.

ID	Gender	Age	Occupation	Family Composition (cohabiting)	Duration of Residence (years)	Participation in Community Activities
A1	Male	39	Yes	Spouse, 2 Children	6	Volunteer Patrol / Residents Autonomy Council
A2	Male	51	Yes	Spouse, 2 Children	16	Volunteer Patrol / Residents Autonomy Council
A3	Female	48	Yes	-	15	Volunteer Patrol
B1	Female	47	Yes	1 Child	14	Good Volunteer Corps
B2	Male	31	No	-	2	-
B3	Female	70	No	-	9	-
C1	Female	31	No	1 Child	4	-
C2	Female	44	No	2 Children	16	-
D1	Female	63	Yes	Spouse	16	Travel Group
D2	Male	65	Yes	Spouse	14	Travel Group

03 Methods

Semi-structured Interview & Open-coding Approach

- The semi-structured questionnaires included:
 - (1) What facilities do you usually use in the local?
 - (2) With whom do you usually interact?
 - (3) Are there any activities or gatherings you participate in?
 - (4) Are there any facilities or activities that help you adapt to the local community and build the local community?
 - (5) Are there any facilities and activities you consider necessary for adaptation and community building in the local community?

04 Results

Social Infrastructure and Integration into the Local Community

• Characteristics related to the integration of North Korean defectors into the local community

- It is important to build a community between South Korean residents and North Korean defectors in the local community for their settlement and social integration (Lee, 2003).
- North Korean defectors themselves were aware of the significance of community building in the local for stable settlement.

I think it would be helpful for us to quickly adapt and settle down in our lives by socializing with the local residents and gradually getting to know the local community. We need to share information about working and living here. I think that by engaging in activities with people born here, we can obtain more accurate information. (A2)

04 Results

Social Infrastructure and Integration into the Local Community

• Characteristics related to the integration of North Korean defectors into the local community

- The policy direction for the settlement of North Korean defectors is shifting from individual empowerment to social integration, such as membership and relationships with South Korean residents (Yoon & Han, 2022).
- Individual economic capacity still has an impact on the integration into the local community.

*I thought that I had adapted to the local community when I had a stable job. (A2)
It's tough to make a living, so volunteering might not be a priority. It was tough to make a living, so I was not interested in going to the gym. (B1)*

04 Results

Social Infrastructure and Integration into the Local Community

- **Social Infrastructure: Relationship between People**

- What facilities and activities in the community have helped with adaptation and community building?
 - ▶ Participation in local volunteer organizations is most helpful.
- 3 participants(A1,A2,A3): volunteer patrol / 1 participant(B1): North Koreans' volunteer organization
 - ▶ Although the composition and roles of organizations differed, it is consistent that these volunteer activities had an impact on their adaptation and community building.

Engaging in volunteer activities made me feel like I was contributing something to this local community, and it gave me a sense of pride and belonging. (A2)
I engage in volunteer activities and get to know many people, I leave this front door open. (B1)

04 Results

Social Infrastructure and Integration into the Local Community

- **Social Infrastructure: Relationship between People**

- Sharing necessary information for their daily lives and job searches through the relationships formed through activities
- Creating a positive mutual influence, such as becoming role models for each other
- Understanding the contrasting cultures of North and South Korea

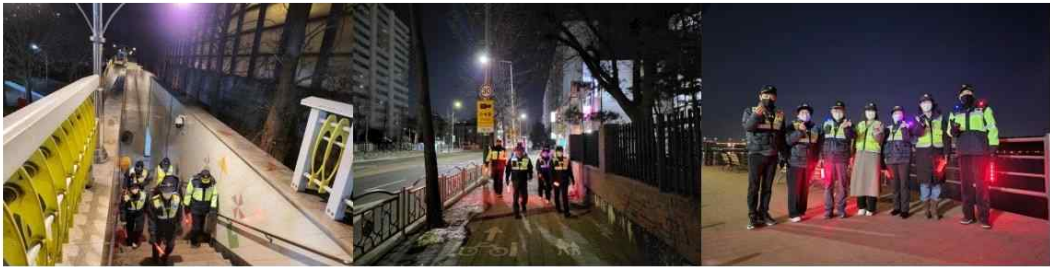
Engaging in volunteer activities involves getting to know the people who have been living here and hearing a word or two from them, which provides valuable information and helps in daily life. (A2)
As we encouraged each other, our volunteer group has the highest academic background among the "Good Volunteer Corps." (B1)

04 Results

Social Infrastructure and Integration into the Local Community

• Social Infrastructure: Relationship between People

- Volunteer Patrol



04 Results

Social Infrastructure and Integration into the Local Community

• Social Infrastructure: Infrastructures of Social Care

- Utilization of Hana-center (North Korean defectors' local adaptation centers) or the community welfare center
- Local welfare services related to education
- Childcare services for single female parents, due to the high percentage of single female parent families among North Korean defectors

When I first came here, I received about 10 days of residential adaptation education through the Hana-center. Since the center is nearby, if I don't know about job-related or daily life issues, I can ask the staff, and they are very helpful. (A1)

In our district, there's a scholarship for North Korean defectors in near-poverty groups. Knowing about the support benefits and receiving them is important for settlement. (B1)

The emergency childcare program that used to be available in the apartment complex was really great. They used to take care of each child for 3 hours, and I was so grateful for that. (C2)

04 Results

Social Infrastructure and Integration into the Local Community

- **Social Infrastructure: Places for the Social Connection**

- Outdoor spaces including parks, walking paths, and outdoor exercise facilities: Facilities for interacting with residents and frequent use
- Indoor exercise facilities as spaces
- ▶ Outdoor spaces can be easily recognized without the need for specific information, and they are accessible to anyone without significant costs or complex procedures.

I avoid going to coffee shops because it's a waste of money. So, when I meet my friends, I say, "Come to my home," or "Let's meet at that park." (B1)

I go to an indoor badminton court and play with local people for an hour or two. (A3)

04 Results

Working Mechanism of Social Infrastructure

- **Information Accessibility**

- Most of North Korean defectors obtain information primarily through North Korean defectors who arrived in South Korea before them or who have more experience.
- ▶ Inaccurate or outdated information
- Because information based on experiences is shared, North Korean defectors often follow what others do without knowing whether it's suitable for them or not.

They often rely on the experiences shared by others and follow suit. Therefore, the information they receive may not always be accurate, and it may also be outdated. (B1)

04 Results

Working Mechanism of Social Infrastructure

• Information Accessibility

- For local facilities to function as social infrastructure, it is important to have information on the facilities available, as well as details on their usage and costs.

*I didn't know about the 30% discount for volunteering and the 20%-30% discount for local residents before I started working at facilities management corporation in the district. (A3)
Even after finding out about the gym, I never attempted to use it because I thought it might be expensive. I was unaware of the discounts and benefits available to apartment residents. (B1)*

04 Results

Working Mechanism of Social Infrastructure

• Information Accessibility

- North Korean defectors were accustomed to a system that controlled their residency and even assigned their occupations, making it difficult for them to make their own choices and decisions. It is important to acquire essential information for their choices.
- North Korean defectors, having come to South Korea from a culturally and socially distinct environment, require essential information such as how to use public transportation, activate mobile phones, and access necessary daily life information.
- This tacit knowledge is not acquired due to their lack of prior experience.

▶ Ensuring accessibility to information will enable local activities, facilities, and welfare services to function as Social Infrastructure.

04 Results

Working Mechanism of Social Infrastructure

• **Connectivity: Hardware vs. Software**

- There are **sufficient facilities** and spaces for adaptation and community building in the local community. However, it needs **programs** where North Korean defectors and South Korean residents can interact together.
- Research participants suggested various activities:
 - Sharing North and South Korean meals for isolated North and South Korean elderly residents
 - Joint travel activities involving residents from both North and South Korea
 - Watching North and South Korean films or sharing cultural experiences
- These activities increase contact between North Korean defectors and South Korean residents, leading to enhanced **mutual understanding and closeness** (Yoon & Kim, 2016).

04 Results

Working Mechanism of Social Infrastructure

• **Connectivity: Hardware vs. Software**

- Having grown up within North Korea's **surveillance system**, they find it **difficult to trust people easily and tend to be guarded**. Therefore, they suggest the need for **programs that can break through this barrier and foster trust**.
- The programs could be in the form of group activities involving multiple residents or programs designed for one-on-one relationships like mentoring or making friends.
- ▶ It is important to exist spaces where diverse activities can take place. For spaces in the local community to function as social infrastructure, it is important the **activities and programs to support social connections**.

05 Conclusion

• Refugee-friendly Social Infrastructures

- Social Infrastructures that influence refugees' local community integration, which includes community adaptation and community building:
 - Local activities that can be engaged in with ordinary residents
 - Easily accessible and affordable facilities
 - Educational and childcare services for economic and social participation

• Information Accessibility & Programs for Connectivity

- For activities, facilities, and services to function as social infrastructure, easy access to information about activities, facilities, participation, and usage is crucial.
- Furthermore, programs that bridge connections among residents and foster cultural understanding are necessary.

References

- Berry, J.W. (1997). Immigration, acculturation, and adaptation. *Applied Psychology*, 46(1), 5-34.
- Daley, C. (2009). Exploring community connections: community cohesion and refugee integration at a local level. *Community Development Journal*, 44(2), 158-171.
- Hillery, G. A. (1955). Definitions of community: Areas of agreement. *Rural Sociology*, 20, 111-123.
- Klinenberg, E. (2018). *Palaces for the people: How to build a more equal and united society*. Penguin Random House.
- Latham, A. & Layton, J. (2022). Social infrastructure: why it matters and how urban geographers might study it. *Urban Geography*, 43(5), 659-668.
- Lee, A.R. (2010). Status of social settlement of female North Korean defectors and plans for early settlement. *Jpi Policy Forum*, 39(0), 1-18.
- Lee, W.Y. (2003). *Settlement of North Korean defectors into local communities*. Korea Institute for National Unification.
- Lo, Lucia, Preston, Valerie, Anisef, Paul, Basu, Ranu, & Wang, Shuguang. (2015). *Social infrastructure and vulnerability in the suburbs*. University of Toronto Press.
- McMillan, D.W., & Chavis, D.M. (1986). Sense of community: A definition and theory. *Journal of Community Psychology*, 14(1), 6-23.
- Simone, A. (2004). People as infrastructure: Intersecting fragments in Johannesburg. *Public Culture*, 16(3), 407-429.
- Yoon, I.J. (2019). A social integration model of North Korean migrants and their current state of integration. *Culture and Politics*, 6(1), 61-92.
- Yoon, I.J. & Han, K.D. (2022). The level of social integration of North Korean migrants in comparison with the total population and marriage migrants. *Contemporary Society and Multiculture*, 12(3), 1-39.
- Yoon, I.J. & Kim, H.S. (2016). The formation and current state of the immigrant community of returning overseas Koreans. *Journal of Koreanology*, 60(0), 37-81.

3) 북한이탈주민과 함께하는 영화 감상 및 좌담회

- 북한이탈주민의 정착에 관한 영화 ‘믿을 수 있는 사람(2023년 개봉)’를 북한이탈주민들과 감상한 후 좌담회를 개최함.
- 좌담회를 통해서 북한이탈주민들이 북한과의 사회문화적 차이와 편견으로 인해 스스로를 대한외국인으로 인식함을 알 수 있었음. 정착을 위해 생활과 진로에 대한 정보가 필요하며, 이들이 다른 사회문화적 성장 배경을 가지고 있기 때문에 남한 사회와 시스템을 알아가는데에 시간이 소요됨을 이해할 필요가 있음을 알 수 있었음.



제3장. 결론



- 북한이탈주민이 겪는 정착과 사회통합의 문제는 이들이 일상생활에서 겪는 지역 차원의 문제이며, 이들의 지역사회 적응과 공동체 형성은 이들의 정착과 사회통합을 위한 사회적 지지를 제공할 것임.
- 이들의 지역공동체 형성의 영향요인을 도출하기 위해 설문조사와 회귀분석을 실시한 결과, 야외시설의 이용빈도, 지역 내에서 남북주민이 함께 참여하는 주민활동의 수, 길찾기 쉬운 구조, 쾌적성 등 물리적 환경에 대한 긍정적인 인지, 주택 내부 환경에 대한 만족도가 (+)의 영향을 미침을 알 수 있음.
- 이주민으로서 북한이탈주민이 자신의 고유한 문화정체성을 유지하면서 남한사회의 문화 및 남한주민들과의 일상적인 상호작용을 추구하는 통합의 전략을 취하는 것이 지역공동체의식에 유의한 영향을 미치고 주거환경과 지역공동체의식의 관계에 부분매개효과를 가지므로 통합의 전략을 취할 수 있도록 돕는 시설과 활동이 필요함.
- 심층면담의 분석을 통해, 북한이탈주민의 지역활동, 시설, 복지서비스가 이들의 지역사회 적응과 공동체 형성 즉 지역사회 통합을 지원하는 사회적 기반시설로 기능함을 알 수 있음. 이러한 활동, 시설, 서비스가 사회적 기반시설로 작동하기 위해서는 참여 및 이용에 대한 정보의 접근성이 확보되어야 하며, 지역주민간의 연결성을 높이고 문화적 이해를 촉진하는 프로그램이 있어야 함을 알 수 있음.
- 사회적 기반시설의 핵심은 공간을 통한 사회적 연결성에 있으며 이러한 연결성은 북한이탈주민이 지역사회 적응 및 공동체 형성에 기반이 되는 경제적 기반 구축, 고립 극복, 감정적 유대감 형성 등에 실질적인 지원의 기능을 할 것임.

